

MODIFICACIONES EN VEGA, ORION E INFO64

Comité Técnico de Arbitros
Federación Española de Ajedrez

INTRODUCCION

Dentro del proceso de implantación de los programas de emparejamiento Vega y Orion y de la pagina web de publicación de torneos info64.org, la Federación Española ha generado las traducciones oficiales al español de los manuales de dichos programas. Asimismo, ha transmitido al programador de los mismos, diferentes posibilidades que ha recibido de los árbitros españoles con el proposito de mejorar y hacer más accesible el uso de dichos programas.

En la version 7.4.0 de Vega y en la versión 0.16.6 de Orion se introducen nuevas y potentes funciones que aconsejan la actualización de dicho manual de usuario. Mientras se produce la reescritura de dichos manuales, es aconsejable proporcionar a los usuarios la pertinente información de dichas mejoras. De igual manera, la web info64.org dispone de ciertas funciones para árbitros que, una vez comprobada su operatividad, se abren a todos los usuarios.

Desde estas lineas, se anima a los usuarios a probar dichas funciones y a informar, en su caso, al Comité de Arbitros de la Federación Española de cualquier mal funcionamiento de las mismas, además de recoger aquellas sugerencias que pudieran ser útiles para el resto de los usuarios.

MEJORAS EN VEGA

Dentro de las modificaciones y mejoras reflejadas en este documento, la gran mayoría de ellas corresponden al programa Vega y se detallan en las siguientes líneas.

Estas modificaciones se han probado utilizando la versión 7.4.0 de Vega en un PC utilizando Windows 7 y Office 2010. En determinadas configuraciones o versiones pudiera no funcionar.

Ficha Definición Torneo (Orden de Fuerza)

En esta versión, se ha producido un rediseño parcial de la Ficha de Definición de Torneo, además de posibilitar la selección del criterio de Orden de Fuerza entre 4 opciones posibles. Puede observarse las diferencias comparando las siguientes figuras:

The screenshot shows the 'Nuevo torneo' (New tournament) dialog box. It contains the following fields and options:

- Nombre del Torneo:** myTournament
- Lugar:** myTown
- Federation:** ESP
- Fecha inicio:** 16/03/2016
- Fecha fin:** 16/03/2016
- Rondas:** 6
- Sistema de juego:** Dutch FIDE (JaVaFo)
- Resultado:** 0 - ½ - 1
- Rds aceleradas:**
- Ordernar por FIDE:**
- Árbitro:** myArbiter
- Desempates:**
 - Buchholz Cut 1
 - Buchholz Total
 - Buchholz Median
 - Sonneborn-Berger
 - Cumulative
 - Average Rat. Opp.
 - Koya
 - Most Wins
 - Av. Perf. Rat. Opp.
 - Aver. Rat. Opp. Cut 1
 - Most Paired
- Desempates seleccionados:**
 - 1: Buchholz Cut 1
 - 2: Buchholz Total
- puntos ajustados de Buc y S-B:**
- No considerar al bye de medio punto para desempate:**
- Carpeta del torneo:** (empty field)
- Buttons:** Guardar, Close, establecer calendario, establecer carpeta

Ilustración 1: Ficha de Definición de Torneo (version anterior)

Ilustración 2: Ficha de Definición de Torneo (nueva versión)

Para acceder a dicha Ficha de definición de Torneo tiene 2 mecanismos, dependiendo si el Torneo es nuevo o desea modificarlo. En el caso de un torneo nuevo, debe acceder, seleccionando Archivo en la barra de menú y la opción “Nuevo Torneo”. Si el Torneo existe previamente y desea modificarlo, puede abrirlo seleccionando Archivo y la opción “Abrir Torneo”. Una vez abierto, debe seleccionar Archivo en la barra de menús, opción “Opciones peligrosas” y seleccionar la sub-opción “Modificar Torneo”.

Como puede observarse en las figuras, la configuración de los sistemas de desempate se ha desdoblado en una nueva pestaña, siendo su configuración idéntica a la versión anterior. En otro apartado de este manual se incluye una referencia a un nuevo sistema de desempate.

Dentro de la Ficha de Torneo, destaca principalmente la posibilidad de modificar el criterio de confección del orden de fuerza. En la ventana de selección situada bajo el rotulo “Elo para emparejamiento”, el usuario puede seleccionar entre 4 opciones:

- Rating Nacional, como primario; en su defecto, rating FIDE.
- Rating FIDE, como primario, en su defecto, rating nacional.

- Solamente rating Nacional, sin considerar el rating FIDE.
- Solamente rating FIDE, sin considerar el rating Nacional.

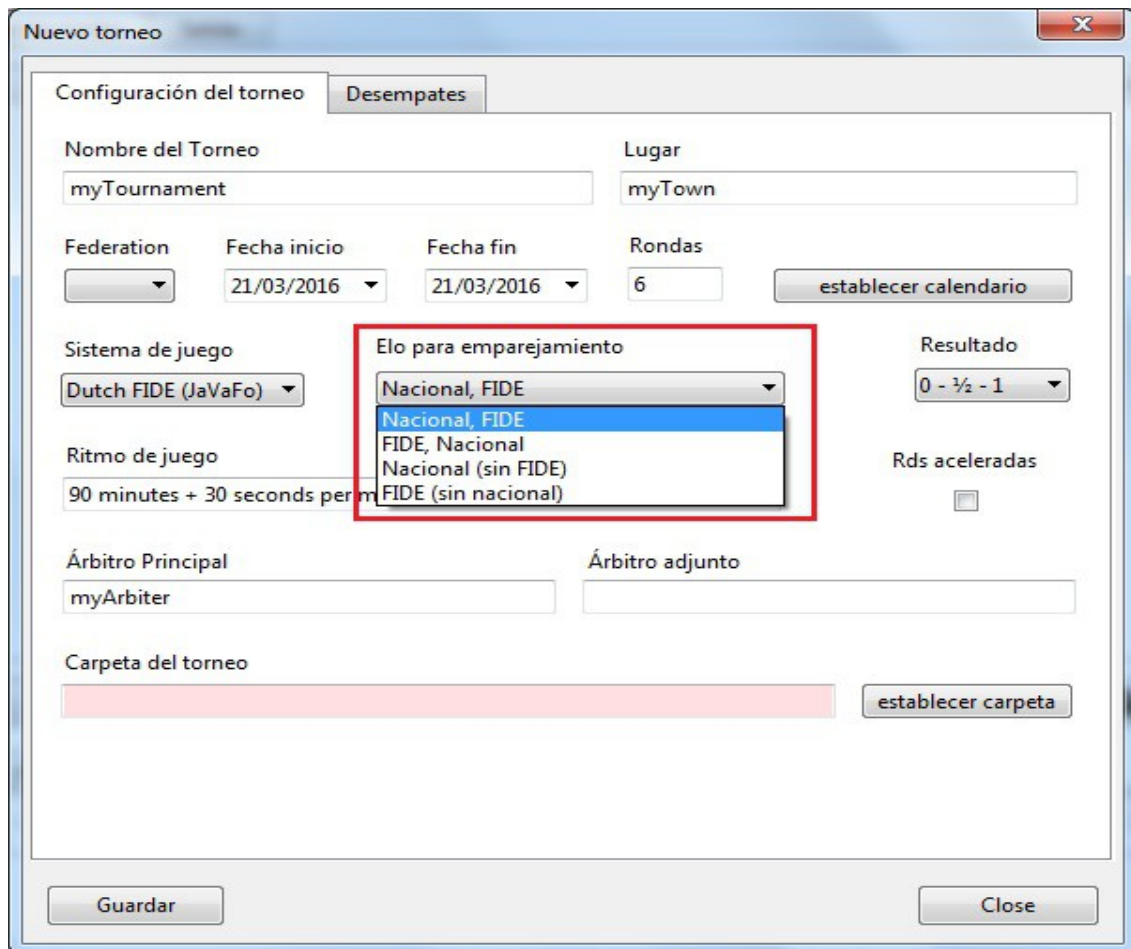


Ilustración 3: Menú selección criterio Orden de Fuerza

Es importante destacar que las opciones de modificación solamente se pueden aplicar manteniendo la inscripción abierta, es decir, para su aplicación debe procederse a:

- Reabrir la inscripción, si ya estuviera cerrada, mediante Archivo/Opciones peligrosas/Reabrir inscripción”.
- Modificar, si es necesario, en la Ficha de definición del Torneo, el criterio de Orden de Fuerza.
- Reordenar los números de emparejamiento, eligiendo Extras en la barra de menú y seleccionando la opción “Reasignar número de emparejamiento (sistema suizo)”.
- Cerrar la inscripción, si es necesario.

Debe tener en cuenta que, si realiza esta modificación, aquellas rondas que hayan sido emparejadas previamente, se perderán, por lo que debe ser cuidadoso con esta opción una vez comenzado el Torneo.

Configuración Desempate Manual

En esta versión, se ha añadido la opción de Desempate “definido por el usuario”. En la ficha de Definición o Modificación de Torneo, dentro de la pestaña Tie-Breaks, ahora existe la opción “User Tie-Break”. La colocación concreta de ese sistema dentro de los desempates establecidos se realiza de la misma manera que el resto de los desempates (Ver figura).

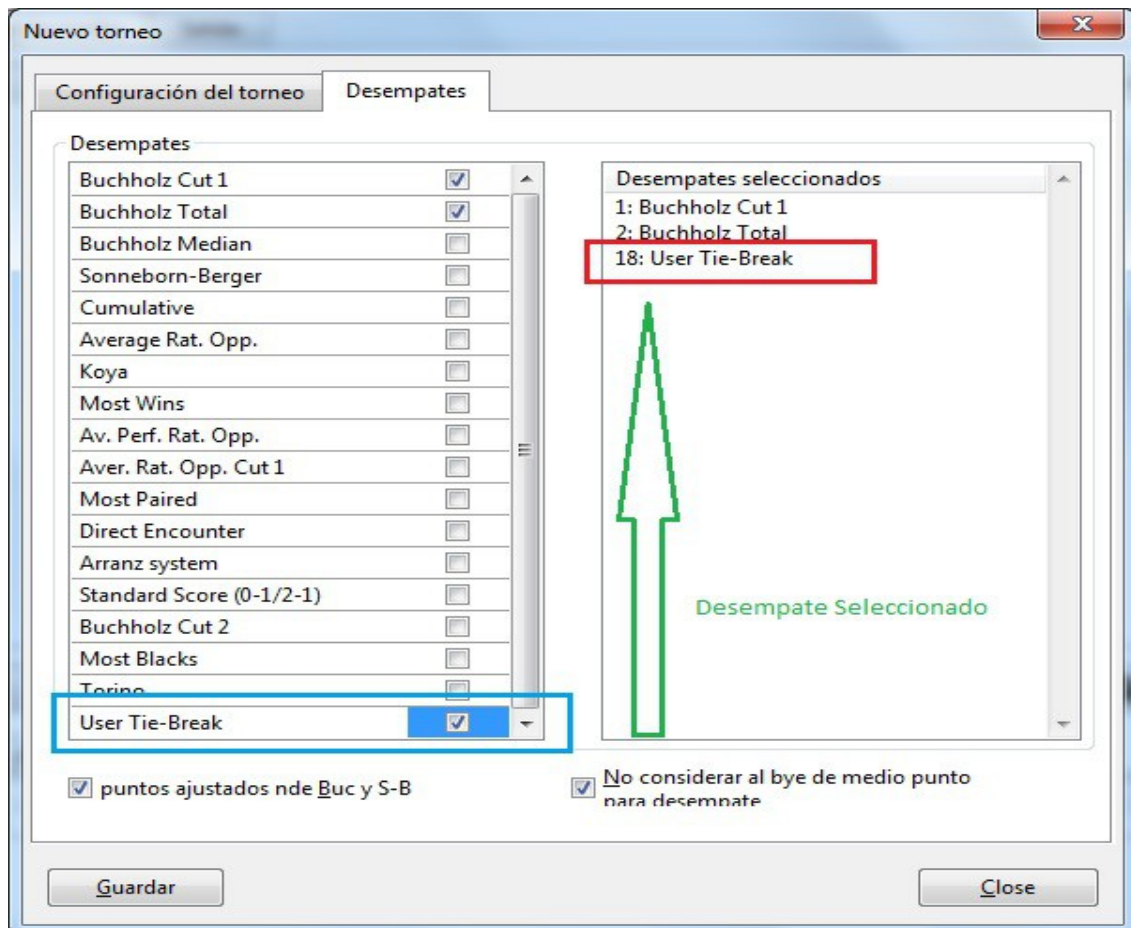


Ilustración 4: Activación desempate manual

Una vez establecido este desempate dentro del listado de los correspondientes al Torneo, corresponde al árbitro decidir concretamente el orden en el que se aplica el desempate a los jugadores empatados. Por ejemplo, puede ser un sorteo puro, un desempate a partidas rápidas, etc. Una vez decidido ese orden, el usuario debe activar la opción Clasificación/Set User Tie Break y le aparecerá el listado de jugadores ordenado por puntos conseguidos.

Para acceder al establecimiento del Desempate Manual, se debe seleccionar Clasificación/Asignar Desempate Manual, como se muestra en la figura siguiente.

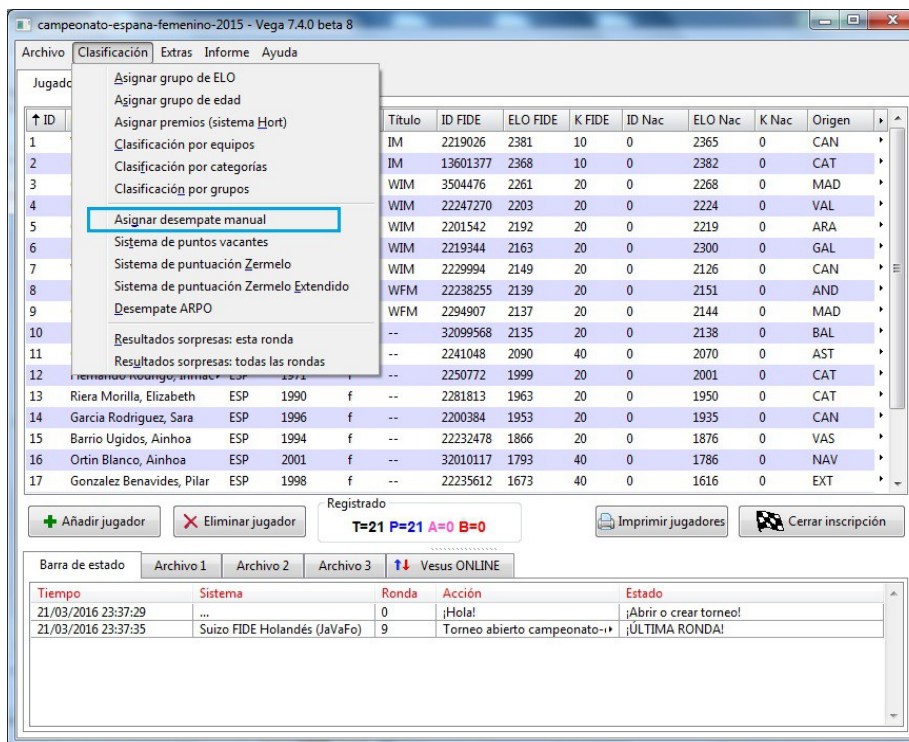


Ilustración 5: Opción Asignación Desempate Manual

Al activarlo, aparece una nueva ventana, con los jugadores ordenados por puntos (y si existe algún sistema de desempate adicional, también por este sistema).

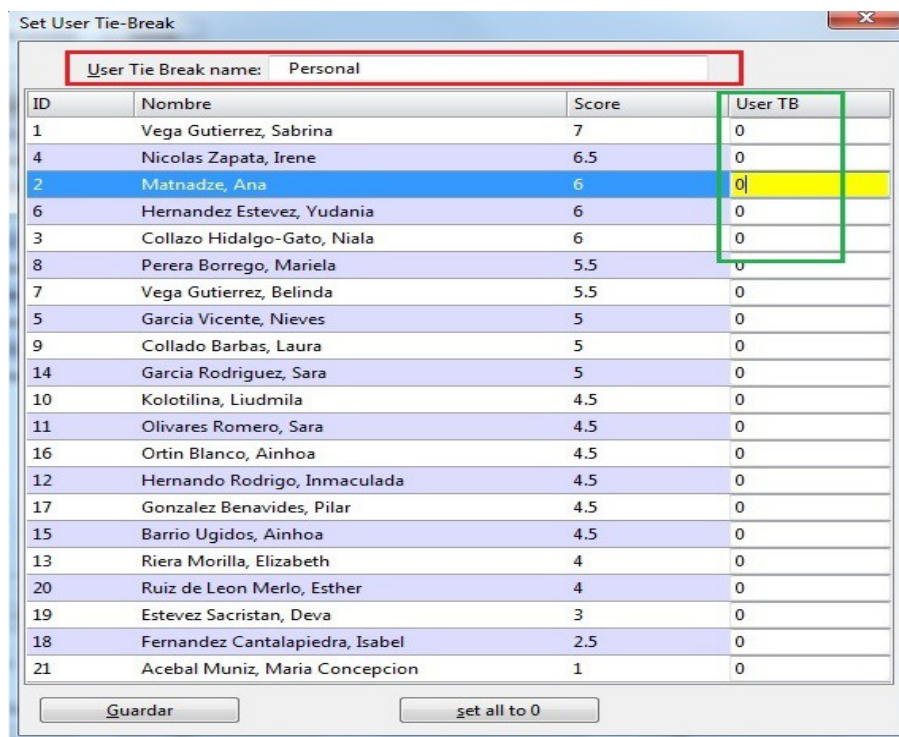


Ilustración 6: Asignación Desempate Manual

En la parte superior, el usuario puede editar el nombre del desempate y, en la tabla de jugadores, bajo el apartado Desempate manual debe incluir un valor numérico correspondiendo el número más alto al jugador que alcance una mejor clasificación.

Una vez introducidos los valores pertinentes, se deberá pulsar en “Guardar” y el programa “recordará” que hay que actualizar el cuadro del Torneo. Esta

actualización se realiza en la pestaña “Gestor de Rondas” de la pantalla principal, pulsando el icono indicado en la figura siguiente.

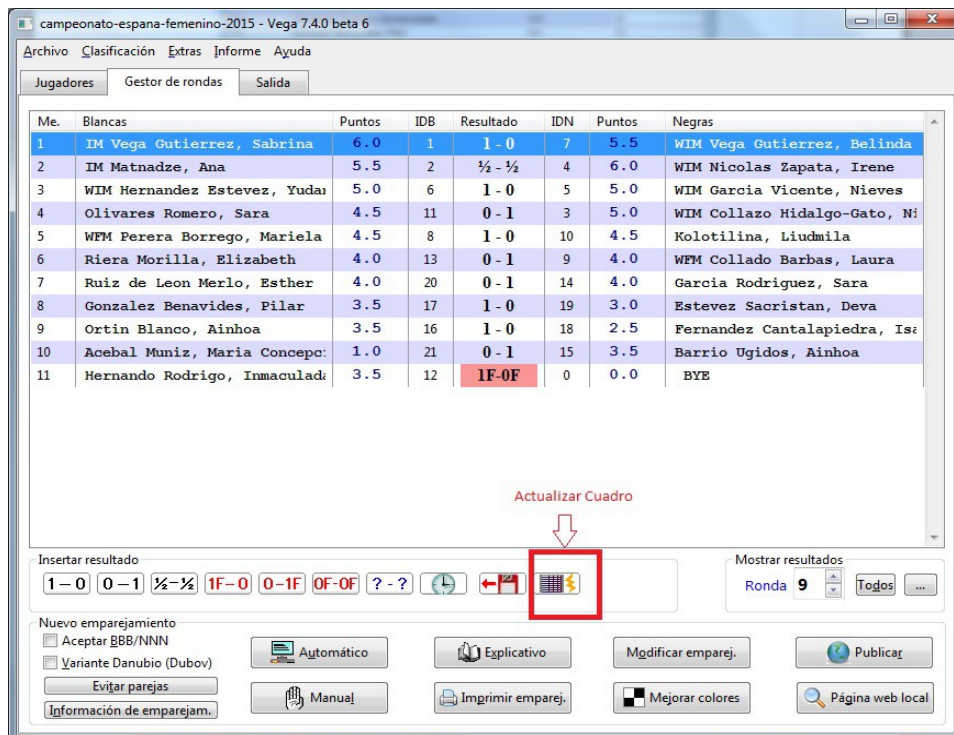


Ilustración 7: Actualización Cuadro

Finalizada la actualización del Cuadro, se generará la clasificación en el formato usual, apareciendo el desempate manual con el valor introducido y el nombre del desempate en la cabecera de la tabla.

Configuración Hoja de Emparejamiento

En esta versión, se ha incluido la posibilidad de configurar la hoja de emparejamiento para incluir, a selección del usuario, la Federación del jugador, el origen del mismo (con la información que pueda contener, sea Club, Provincia, Federación Autonómica, etc).

Para activar esta función, en la pantalla principal, pestaña Salida, se ha añadido un nuevo icono (situado físicamente a la derecha del icono de impresora) con la palabra SET y el dibujo de 2 jugadores).

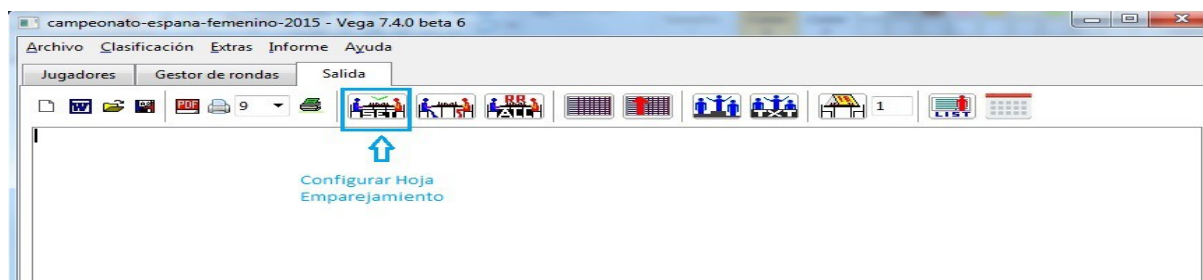


Ilustración 8: Activación Información en Hoja emparejamiento

Pulsando esta opción, se abre una ventana, que permite elegir entre “Imprimir FED”, “Imprimir Origen” y “Ninguno”.

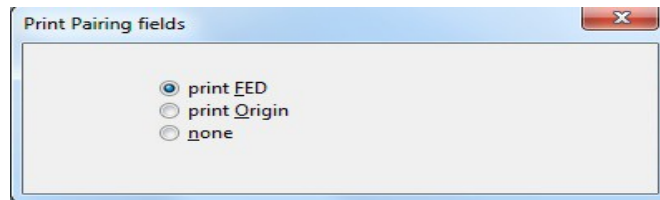


Ilustración 9: Selección Información en Hoja de Emparejamiento

Una vez activada la selección correspondiente, se regenera la hoja de emparejamientos, pulsando el boton a la derecha del anterior, apareciendo la hoja de emparejamiento con la selección efectuada. Se incluyen 2 ejemplos de ambas configuraciones (Federacion y Origen).

campeonato-espana-femenino-2015 - Vega 7.4.0 beta 6

Archivo Clasificación Extras Informe Ayuda

Jugadores Gestor de rondas Salida

Torneo Prueba

Emparejamiento de la ronda 9, a las 10:00 del 21/08/2015

Bo.	Fed	White player	Pts	ID	Res	ID	Pts	Black player	Fed
1	ESP	IM Vega Gutierrez, Sabrina	6	1	1 - 0	7	5.5	WIM Vega Gutierrez, Belinda	ESP
2	ESP	IM Matnadze, Ana	5.5	2	½ - ½	4	6	WIM Nicolas Zapata, Irene	ESP
3	ESP	WIM Hernandez Estevez, Yudania	5	6	1 - 0	5	5	WIM Garcia Vicente, Nieves	ESP
4	ESP	Olivares Romero, Sara	4.5	11	0 - 1	3	5	WIM Collazo Hidalgo, Niala	ESP
5	ESP	WFM Perera Borrego, Mariela	4.5	8	1 - 0	10	4.5	Kolotlina, Liudmila	ESP
6	ESP	Riera Morilla, Elizabeth	4	13	0 - 1	9	4	WFM Collado Barbas, Laura	ESP
7	ESP	Ruiz de Leon Merlo, Esther	4	20	0 - 1	14	4	Garcia Rodriguez, Sara	ESP
8	ESP	Gonzalez Benavides, Pilar	3.5	17	1 - 0	19	3	Estevez Sacristan, Deva	ESP
9	ESP	Ortin Blanco, Ainhoa	3.5	16	1 - 0	18	2.5	Fernandez Cantalapiedra, Isabel	ESP
10	ESP	Acebal Muniz, Maria Concepcion	1	21	0 - 1	15	3.5	Barrio Ugidos, Ainhoa	ESP
11	ESP	Hernando Rodrigo, Inmaculada	3.5	12	1F-0F	0	0	BYE	

Ilustración 10: Modelo de Hoja de Emparejamiento (con Federacion)

campeonato-espana-femenino-2015 - Vega 7.4.0 beta 8

Archivo Clasificación Extras Informe Ayuda

Jugadores Gestor de rondas Salida

Torneo Prueba

Emparejamiento de la ronda 9, a las 10:00 del 21/08/2015

Bo.	Origin	White player	Pts	ID	Res	ID	Pts	Black player	Origin
1	CAN	IM Vega Gutierrez, Sabrina	6	1	1 - 0	7	5.5	WIM Vega Gutierrez, Belinda	CAN
2	CAT	IM Matnadze, Ana	5.5	2	½ - ½	4	6	WIM Nicolas Zapata, Irene	VAL
3	GAL	WIM Hernandez Estevez, Yudania	5	6	1 - 0	5	5	WIM Garcia Vicente, Nieves	ARA
4	AST	Olivares Romero, Sara	4.5	11	0 - 1	3	5	WIM Collazo Hidalgo-Gato, Niala	MAD
5	AND	WFM Perera Borrego, Mariela	4.5	8	1 - 0	10	4.5	Kolotlina, Liudmila	BAL
6	CAT	Riera Morilla, Elizabeth	4	13	0 - 1	9	4	WFM Collado Barbas, Laura	MAD
7	CTM	Ruiz de Leon Merlo, Esther	4	20	0 - 1	14	4	Garcia Rodriguez, Sara	CAN
8	EXT	Gonzalez Benavides, Pilar	3.5	17	1 - 0	19	3	Estevez Sacristan, Deva	MAD
9	NAV	Ortin Blanco, Ainhoa	3.5	16	1 - 0	18	2.5	Fernandez Cantalapiedra, Isabel	CNT
10	AST	Acebal Muniz, Maria Concepcion	1	21	0 - 1	15	3.5	Barrio Ugidos, Ainhoa	VAS
11	CAT	Hernando Rodrigo, Inmaculada	3.5	12	1F-0F	0	0	BYE	

Ilustración 11: Modelo de Hoja de Emparejamiento (con Origen)

Exportar listados a CSV o XLSX

Con esta opción, es posible exportar determinados listados a formatos diferentes, particularmente CSV (“comma-separated value”) o XLSX.

Nota importante

Estas opciones solo esta disponible en la versión de Vega para Windows, a partir de la versión 7.4.0, no estando disponibles para la versión de Vega para Linux.

Asimismo, para que funcionen adecuadamente, requieren que la aplicación Microsoft Excel se encuentre instalada en el ordenador correspondiente. Se ha probado con las versiones 2007 y posteriores de Excel

Estas opciones están disponibles seleccionando Archivo en la barra de menús, escogiendo la opción Export. Dentro de esta opción, existen las siguientes opciones:

- Exportación de “Todos los jugadores” o del “Torneo” completo, opciones disponibles con anterioridad.
- Exportar jugadores (Players), clasificaciones (Standings) o emparejamientos (Pairing) a CSV.
- Exportar jugadores (Players), clasificaciones (Standings) o emparejamientos (Pairing) a XLSX.

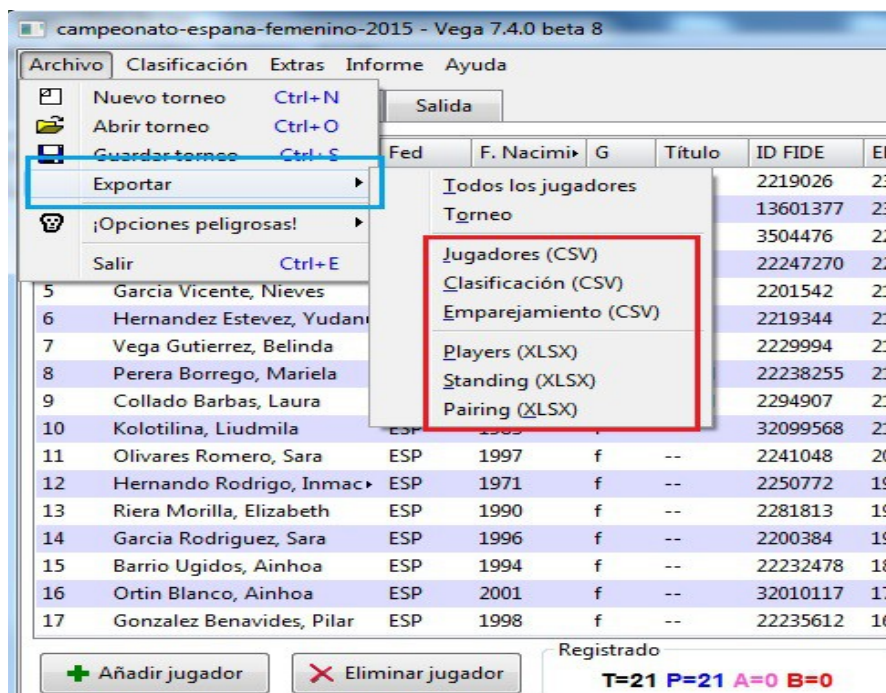


Ilustración 12: Menú de Selección de exportacion (CSV y XLSX)

La exportación a CSV no es confirmada por el programa; en el caso de la exportación a XLSX aparece un mensaje de confirmación. Los ficheros creados se guardan automáticamente en la carpeta (directorio) del Torneo

correspondiente. Los nombres de los ficheros creados tienen el siguiente formato:

<NombreTorneo><Datoexportado>.<Formato>

Donde <DatoExportado> es Players, Standing o Pairing, según corresponda. En el caso de Pairing añade el número de ronda correspondiente.

Para su apertura, en el caso de los ficheros XLSX, se puede realizar pulsando doble click en el fichero (siempre que esté asociado con Microsoft Excel). Posteriormente, utilizando dicho programa pueden modificarse márgenes u otros formatos, eliminar columnas sobrantes, imprimir, etc.

Se incluyen ejemplos de Hoja de Emparejamiento y de Clasificación generados por Vega en formato Excel.

Bo.	IDW	Name	Rtg	NRtg	FRTg	Fed	Orig	Birth	Nat	I	FIDE ID	Score	Result	Score	Name	Rtg	NRtg	FRTg	Fed	Orig	Birth	Nat	I	FIDE ID	IDB
1	IM	Vega Gutierrez, Sabrina	2381	2365	2381	ESP	CAN	1987	0	2219026	6	1-0	5,5	WIM	Vega Gutierrez, Belinda	2149	2126	2149	ESP	CAN	1985	0	2229994	7	
2	IM	Matnadze, Ana	2368	2382	2368	ESP	CAT	1983	0	13601377	5,5	½-½	6	WIM	Nicolas Zapata, Irene	2203	2224	2203	ESP	VAL	1997	0	22247270	4	
3	WIM	Hernandez Estevez, Yudania	2163	2300	2163	ESP	GAL	1973	0	2219344	5	1-0	5	WIM	Garcia Vicente, Nieves	2192	2219	2192	ESP	ARA	1955	0	2201542	5	
4	11--	Olivares Romero, Sara	2090	2070	2090	ESP	AST	1997	0	2241048	4,5	0-1	5	WIM	Collazo Hidalgo-Gato, Niala	2261	2268	2261	ESP	MAD	1983	0	3504476	3	
5	WFM	Perera Borrego, Mariela	2139	2151	2139	ESP	AND	1994	0	22238255	4,5	1-0	4,5	--	Kolotilina, Liudmila	2135	2138	2135	ESP	BAL	1983	0	32099568	10	
6	13--	Riera Morilla, Elizabeth	1963	1950	1963	ESP	CAT	1990	0	2281813	4	0-1	4	WFM	Collado Barbas, Laura	2137	2144	2137	ESP	MAD	1993	0	2294907	9	
7	20--	Ruiz de Leon Merlo, Esther	1521	1454	1521	ESP	CTM	1999	0	22274553	4	0-1	4	--	Garcia Rodriguez, Sara	1953	1935	1953	ESP	CAN	1996	0	2200384	14	
8	17--	Gonzalez Benavides, Pilar	1673	1616	1673	ESP	EXT	1998	0	22235612	3,5	1-0	3	--	Estevez Sacristan, Deva	1562	1632	1562	ESP	MAD	2004	0	32041101	19	
9	16--	Ortin Blanco, Ainhoa	1793	1786	1793	ESP	NAV	2001	0	32010117	3,5	1-0	2,5	--	Fernandez Cantalapiedra, Isabel	1589	1616	1589	ESP	CNT	1995	0	22238115	18	
10	21--	Acebal Muniz, Maria Concepcion	1244	1248	1244	ESP	AST	1966	0	2240491	1	0-1	3,5	--	Barrio Ugidos, Ainhoa	1866	1876	1866	ESP	VAS	1994	0	22232478	15	
11	12--	Hernando Rodrigo, Inmaculada	1999	2001	1999	ESP	CAT	1971	0	2250772	3,5	1F-0F	0		BYE	0	0	0		00/00	0	0	0	0	

Ilustración 13: Ejemplo Exportacion a XLSX de Hoja Emparejamiento

Rank	ID	Title	Name	Rtg	NRTg	FRtg	Birth	FED	Origin	Score	User	Buc1	BucT	BucM	FIDE ID	Ng	W	We	W-We	K
1	1	IM	Vega Gutierr	2381	2365	2381	1987	ESP	CAN	7.0	0.0	45.0	49.0	38.5	2219026	9	7.0	6.7	0.3	
2	4	WIM	Nicolas Zapa	2203	2224	2203	1997	ESP	VAL	6.5	0.0	46.0	49.5	39.0	22247270	9	6.5	5.0	1.5	
3	3	WIM	Collazo Hida	2261	2268	2261	1983	ESP	MAD	6.0	3.0	43.5	44.0	36.5	3504476	9	6.0	5.7	0.3	
4	6	WIM	Hernandez E	2163	2300	2163	1973	ESP	GAL	6.0	2.0	43.5	47.5	36.5	2219344	9	6.0	4.6	1.4	
5	2	IM	Matnadze, A	2368	2382	2368	1983	ESP	CAT	6.0	1.0	46.0	50.0	39.0	13601377	9	6.0	6.7	-0.7	
6	7	WIM	Vega Gutierr	2149	2126	2149	1985	ESP	CAN	5.5	5.0	42.0	44.5	35.0	2229994	9	5.5	5.3	0.2	
7	8	WFM	Perera Borre	2139	2151	2139	1994	ESP	AND	5.5	4.0	44.5	46.5	37.5	22238255	9	5.5	4.5	1.0	
8	5	WIM	Garcia Vicen	2192	2219	2192	1955	ESP	ARA	5.0	0.0	40.0	44.0	33.0	2201542	9	5.0	5.7	-0.7	
9	9	WFM	Collado Barb	2137	2144	2137	1993	ESP	MAD	5.0	0.0	39.0	41.5	32.5	2294907	9	5.0	5.8	-0.8	
10	14	--	Garcia Rodríj	1953	1935	1953	1996	ESP	CAN	5.0	0.0	36.0	38.0	29.5	2200384	9	5.0	4.6	0.4	
11	10	--	Kolotilina, Li	2135	2138	2135	1983	ESP	BAL	4.5	0.0	42.0	44.5	35.0	32099568	9	4.5	5.1	-0.6	
12	11	--	Olivares Ron	2090	2070	2090	1997	ESP	AST	4.5	0.0	37.0	37.5	30.0	2241048	8	3.5	5.1	-1.6	
13	16	--	Ortin Blanco	1793	1786	1793	2001	ESP	NAV	4.5	0.0	36.0	38.0	30.0	32010117	8	3.5	2.6	0.9	
14	12	--	Hernando Rc	1999	2001	1999	1971	ESP	CAT	4.5	0.0	34.5	35.0	28.5	2250772	8	3.5	5.1	-1.6	
15	17	--	Gonzalez Bei	1673	1616	1673	1998	ESP	EXT	4.5	0.0	30.5	31.0	25.0	22235612	8	3.5	2.8	0.7	
16	15	--	Barrio Ujido	1866	1876	1866	1994	ESP	VAS	4.5	0.0	30.0	30.5	25.0	22232478	8	3.5	4.4	-0.9	
17	13	--	Riera Morilla	1963	1950	1963	1990	ESP	CAT	4.0	0.0	38.5	39.0	32.5	2281813	9	4.0	4.1	-0.1	
18	20	--	Ruiz de Leon	1521	1454	1521	1999	ESP	CTM	4.0	0.0	36.0	38.5	29.5	22274553	8	3.0	1.1	1.9	
19	19	--	Estevez Sacri	1562	1632	1562	2004	ESP	MAD	3.0	0.0	34.0	34.5	28.5	32041101	8	2.0	2.2	-0.2	
20	18	--	Fernandez C	1589	1616	1589	1995	ESP	CNT	2.5	0.0	33.5	34.0	28.0	22238115	8	1.5	2.0	-0.5	
21	21	--	Acebal Muni	1244	1248	1244	1966	ESP	AST	1.0	0.0	32.5	34.5	26.5	2240491	8	0.0	0.7	-0.7	

Ilustración 14: Ejemplo Exportación a XLSX de Hoja Clasificación

Para la apertura de los ficheros CSV (en Excel) se recomienda usar el siguiente procedimiento:

- Abrir Microsoft Excel, sin abrir ningún fichero.
- En la barra de menus, elegir “Datos” y “Desde texto”.
- Navegar hasta encontrar el fichero requerido, seleccionar con un click y pulsar “Import”.
- Seleccionar tipo “Delimitado” y en Origen del archivo, seleccionar “65001: Unicode (UTF-8)”.
- Pulsar “Siguiente” y seleccionar solamente “;” como separador.
- Pulsar “Siguiente” y, en la nueva ventana “Finalizar”.

Una vez abierto, pueden eliminarse columnas, modificar formatos y/o márgenes e imprimir, siguiendo las opciones disponibles en Excel.

Para su apertura con otros programas, debe consultar la documentación de esos programas, siempre considerando que el formato es Unicode UTF-8 con separador de “;”.

Configuración Sitio Web

En esta versión, es posible configurar una mayor información en los listados de Cuadro cruzado generados por Vega para la web. Esta configuración no tiene efecto en la información web publicada por info64.org, sino que se refiere a la información generada por Vega para su Web local.

Para acceder a esta configuración, el usuario debe seleccionar extras en la barra de menú y seleccionar Configuración WWW. Así se accede a la ventana de “Publicar la web del Torneo”.

En esa ventana, debajo del título “Mostrar en Cuadro cruzado”¹, el usuario puede seleccionar “Fed. Code” (Codigo de la Federación), “Fed. flag” (Bandera de la Federación correspondiente), “Fed. code/flag” (ambos) y “Ninguno”. Adicionalmente, se puede activar o no la presentación del campo “Origen” habilitando o no el boton correspondiente.

Posteriormente, el usuario debe pulsar “Aplicar cambios” y “Generar pagina en local”, para refrescar adecuadamente el diseño de la web generada por Vega.

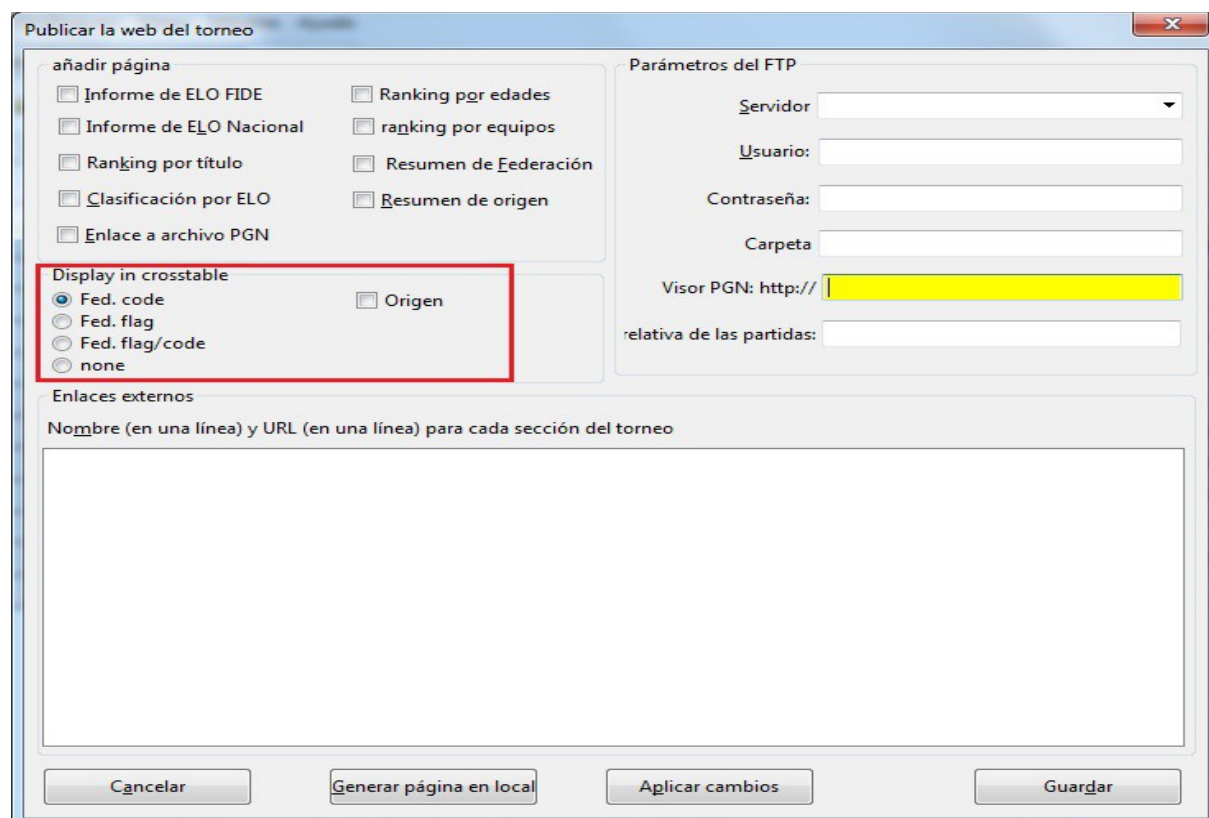


Ilustración 15: Opciones de Configuración de web local

1 Actualmente “Display in crosstable”, está pendiente de traducir

MEJORAS EN ORION

Orion ha incorporado la posibilidad de capturar directamente las composiciones de los equipos de ficheros excel, minimizando de esta manera la posibilidad de errores y acelerando significativamente el procedimiento.

Nota importante

Para que esta funcione trabaje adecuadamente es necesario que la aplicación Microsoft Excel se encuentre instalada en el ordenador correspondiente. Se ha probado con las versiones 2007 y posteriores de Excel

Para ello, el usuario debe realizar los siguientes pasos:

- 1) Recopilar la composición de los equipos en el formulario de la figura. Un modelo en blanco de este formulario, llamado “RegistrationForm.xlsx” se encuentra disponible en la carpeta “Documents”, resultado de la descompresion del programa Orion.
- 2) Todos los formularios deben ser guardados en una carpeta, gestionada por el usuario del programa, correspondiendo el nombre de cada formulario al del equipo correspondiente.
- 3) Se activará la opcion “Import Team from Excel file” del menu “Archivo” (ver figura).

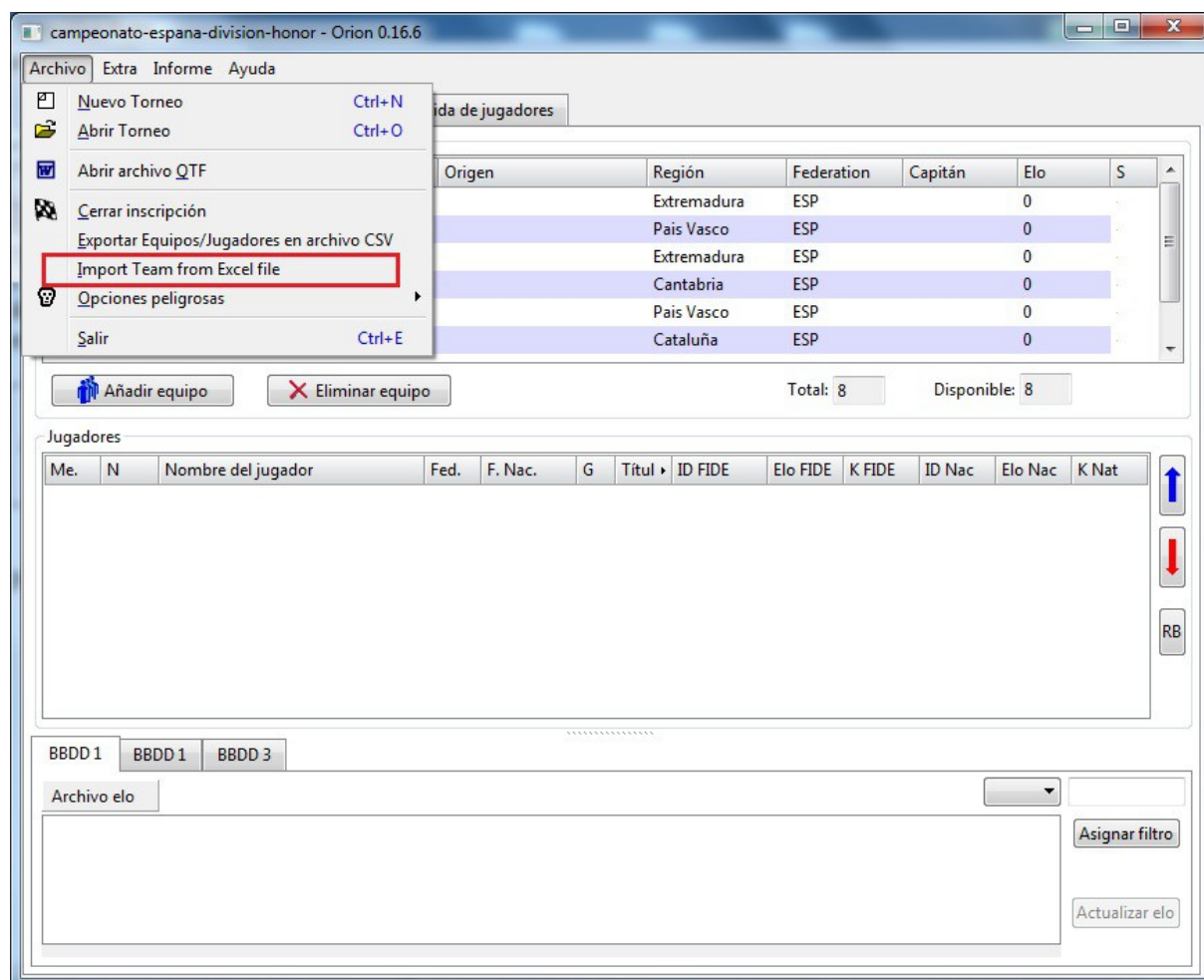


Ilustración 16: Menú Selección de Importación Equipos

Una vez activada esta opción, aparecerá una nueva ventana, como la siguiente figura:

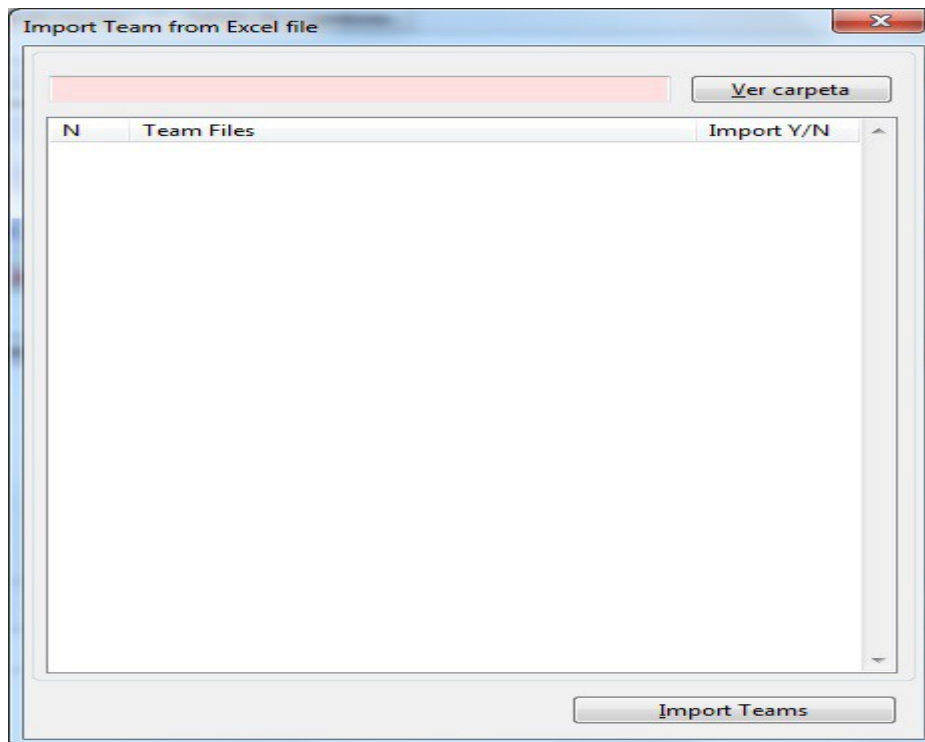


Ilustración 17: Ventana Selección de Carpeta de Listados Equipos

Pulsando en “Ver carpetas” el usuario podrá navegar a través de sus directorios, para localizar aquel en el que están localizados los ficheros de excel de los equipos correspondientes.

Una vez seleccionada esa carpeta, aparecerá un listado de los ficheros XLSX localizados en ese directorio, como se puede ver en la siguiente imagen:

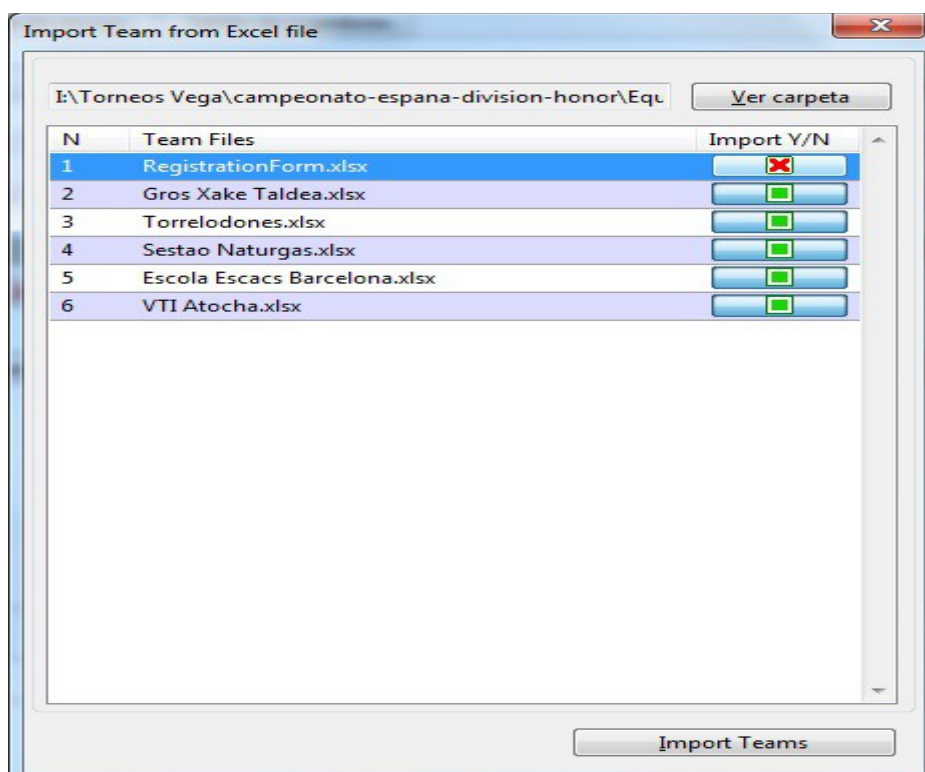


Ilustración 18: Ventana Selección de Listados de Equipos

Pulsando el boton “Import Y/N” de cada equipo, el usuario puede seleccionar que equipos serán cargados en el fichero del Torneo. Una vez seleccionados, debe pulsar en “Import Teams” para incorporarlos al Torneo.

Los equipos a cargar no deben estar dados de alta en el fichero del Torneo, pues si eso ocurre, el programa los duplicará. Los equipos solamente serán cargados si su nombre tiene, como minimo, 3 caracteres. Los jugadores de cada equipo serán cargados si su nombre tiene, como minimo, 3 caracteres.

El usuario puede adaptar el formulario de inscripcion al idioma que considere oportuno, siempre y cuando las posiciones de los datos en él indicados no varien.

MEJORAS EN INFO64.ORG

Como ultimo apartado de las mejoras que se reflejan en este documento, el portal de resultados info64.org ha habilitado la opcion de poder presentar las alineaciones de los equipos en torneos gestionados por Orion usando la misma plataforma. De esta manera, se permite una gestión mas eficiente de los eventos, de tal manera que no hay posibilidad de que una alineación se traspapele o que no se registre adecuadamente.

El sistema está diseñado de tal manera que solo registra alineaciones en los periodos de tiempo que establezca el gestor del Torneo (generalmente el arbitro principal), siendo registrados todas y cada una de las alineaciones presentadas por cada equipo. Además, el sistema genera de manera automatica el fichero de Orion actualizado con las alineaciones incorporadas.

La información del uso de esta funcionalidad esta dividida en 2 partes, similares, pero no identicas. Una primaria, para el arbitro o usuario del programa y de la plataforma y otra, más sencilla, para el capitan o delegado de los equipos participantes. Se aconseja que se proporcione a los capitanes o delegados su manual de uso, para un correcto uso de la funcionalidad. Asimismo, se aconseja encarecidamente a los usuarios de la plataforma que quieran utilizar esta funcionalidad que la prueben en torneos “ficticios” con anterioridad, para comprobar la información suministrada y los manuales de usuario (Arbitro y Capitan).

Esta funcionalidad ha sido utilizada, con ausencia total de incidencias, en el ultimo Campeonato de España por Equipos de Division de Honor.